

# Manual de **Uso del Gas Natural**



*Dale calidad a tu vida, dale*



**Cálidda**

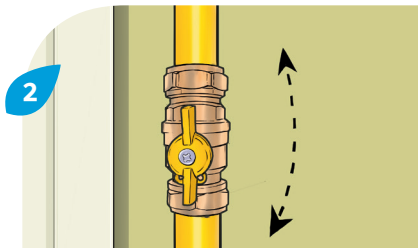


## Consejos útiles para preservar la seguridad en sus instalaciones



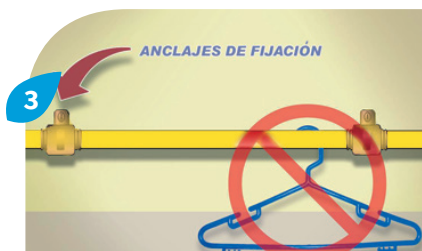
1

Toda construcción, reparación, modificación, ampliación y/o mantenimiento de instalaciones internas **debe ser realizada por un instalador registrado en Osinergmin**. Recuerde que deberá comunicarse con Cálida para obtener la aprobación del proyecto correspondiente y para solicitar la habilitación del suministro.



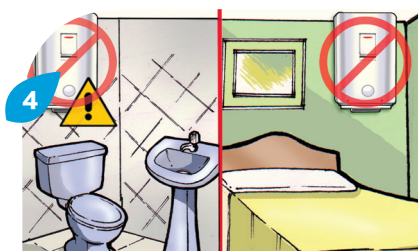
2

Todos los artefactos (gasodomésticos) **deberán tener una válvula de corte que esté accesible en el mismo ambiente**. Esto permitirá el cierre del gas cuando sea necesario de manera fácil y rápida.



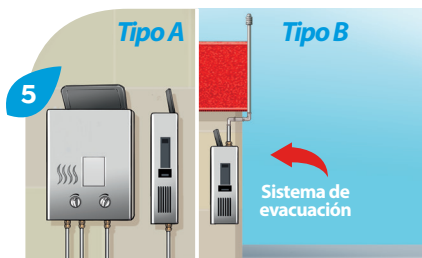
3

Si la tubería es visible deberá tener anclajes de fijación. Las tuberías de Gas Natural **no deberán ser utilizadas como colgador**.



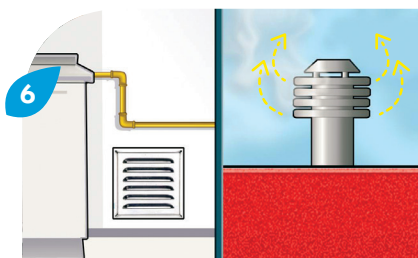
4

**No se permite instalar artefactos de gas en baños o dormitorios**, solo será permitido instalar artefactos de gas tipo "C".



5

Los gasodomésticos tipo B **deberán tener un sistema de evacuación de gases de combustión** con ductos de metal instalado hacia el exterior. Los gasodomésticos tipo A no requieren de ducto.



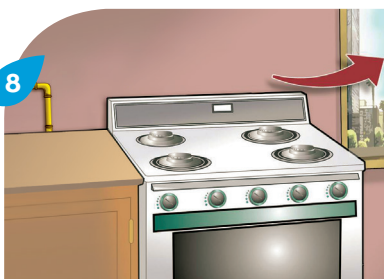
6

Las ventilaciones y las salidas de los gases de combustión de los gasodomésticos **deben estar libres de obstrucciones y colocados de acuerdo a la normativa vigente**.



7

No coloque objetos que obstruyan las rejillas de ventilación. **Manténgalas siempre limpias y libres.**



8

**Permita siempre el ingreso de aire** al ambiente en donde están instalados sus gasodomésticos.



9

Nunca utilice su horno u otro **aparato no adecuado** para calentar los ambientes.



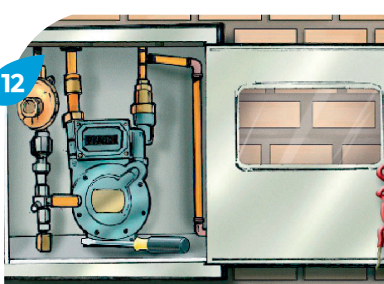
10

**Brinde a sus artefactos un adecuado mantenimiento** usando los servicios de un instalador de gas registrado por Osinermin.



11

Si realiza trabajos de limpieza o pintura, asegúrese que un **instalador registrado** se encargue de reinstalar correctamente los conductos de evacuación (chimeneas o salidas al exterior).



12

**Nunca opere ni permita la manipulación de los instrumentos** ubicados en el gabinete de medición por personal ajeno a Cálida.

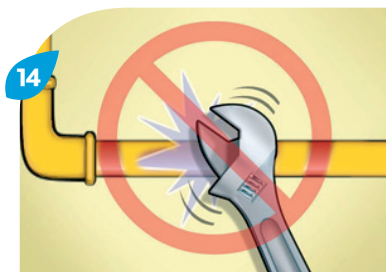


## Consejos útiles para preservar la seguridad en sus instalaciones



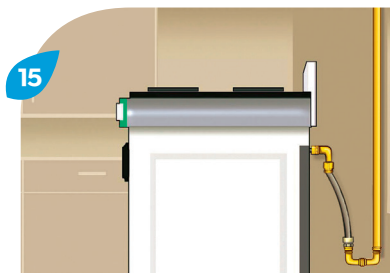
13

**No clave ni rompa paredes** por donde están las redes de gas.



14

**Nunca golpee ni manipule** las tuberías de gas.



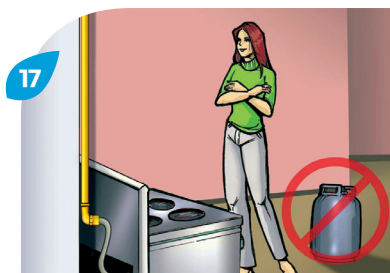
15

**Vigile el estado de los tubos** flexibles de conexión entre la instalación y los artefactos.



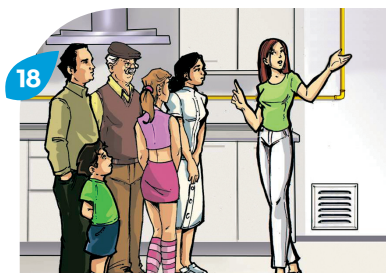
16

**No soldar ni colocar rejillas fijas** en el gabinete



17

Una vez que sus gasodomésticos hayan sido convertidos para que funcionen a Gas Natural, **no podrá utilizar el balón de GLP**, a menos que sean convertidos nuevamente por un instalador registrado en Osinergmin.



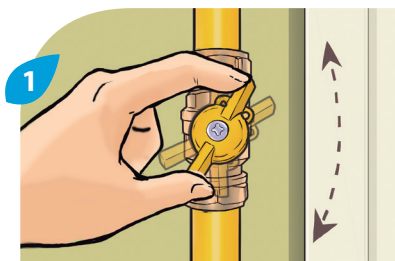
18

A todas las personas que viven en su casa, **infórmeles sobre las medidas necesarias** que deben tener en cuenta para preservar la seguridad en sus instalaciones internas.



## ¿Qué hacer si siente olor a gas?

Recuerde que el Gas Natural es odorizado para su reconocimiento



**1** Cierre las válvulas de corte de sus gasodomésticos y la válvula de corte general que puede estar ubicada al interior o exterior de su vivienda



**2** Abra puertas y ventanas para permitir que el Gas Natural salga del ambiente.



**3** No encienda ni apague interruptores, timbres ni artefactos eléctricos.



**4** No fume ni encienda ningún tipo de flama.



**5** No use teléfonos celulares dentro de la casa.



**6** Llame inmediatamente a la Línea de Emergencia: **1808**



Ante las siguientes irregularidades,  
**llame a la Línea de Emergencia:**

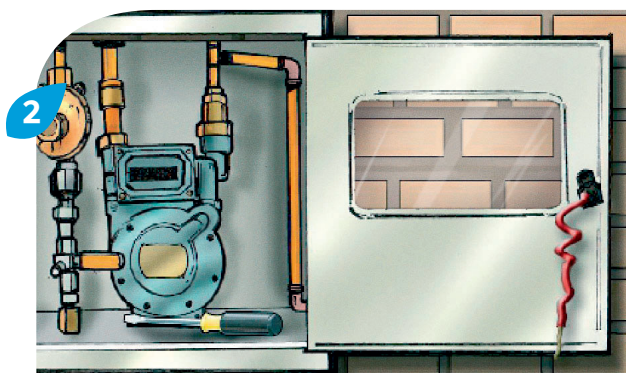


Línea de  
Emergencia

**1808**



Si detecta **olor a gas** en el gabinete.



Si el gabinete o el medidor han sido  
**manipulados o forzados.**

Ante las siguientes irregularidades,  
**llame a la Línea de Emergencia:**

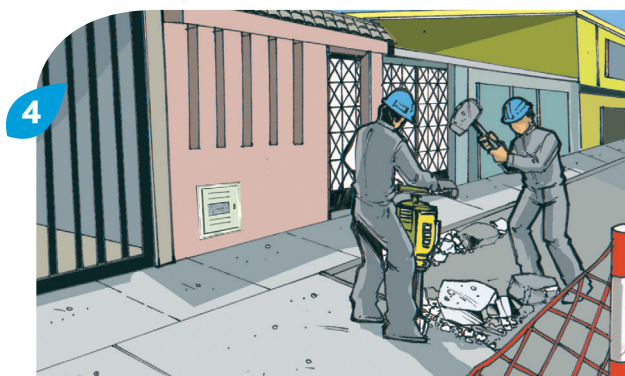


Línea de  
Emergencia

**1808**



**Si siente olor a gas** en las redes internas o en la conexión del artefacto.



Ayúdanos a cuidar las redes de Gas. Si observa que se están efectuando **trabajos de excavación sobre la tubería** que pasa frente a su casa o sobre la que lleva el Gas Natural hacia el gabinete, escríbenos al **PPD@calidda.com.pe**

Línea de Emergencia

**1808**

En caso de una emergencia,  
Cálidda lo atiende 24 horas al día  
los 365 días del año.



**Cálidda**